



MANUAL DE UTILIZADOR



Utilitário de Actualização das Tabelas de IRS

Histórico de versões

Versão	Referência	Autor	Dt. Emissão	Comentários
01	Criação	Hugo Gois	2019-01-21	



Sumário

1. INTRODUÇÃO	3
1.1. OBJECTIVOS	3
1.2. ESTRUTURA	3
1.3. AVISO DE CONFIDENCIALIDADE	3
2. REQUISITOS	4
3. INSTALAÇÃO DO UTILITÁRIO LUSOIRS	5
4. UTILIZAÇÃO	8
4.1. INDICAR OS DADOS RELATIVOS À INSTALAÇÃO DA SOLUÇÃO LOGIN.RH EXISTENTE	8
4.2. INDICAR/SELECCIONAR O FICHEIRO QUE CONTEM AS NOVAS TABELAS DE IRS A IMPORTAR PARA A APLICAÇÃO LOGIN.RH;	10
4.3. INDICAR A REGIÃO A QUE SE REFEREM AS TABELAS DE IRS QUE SE IRÃO IMPORTAR (QUADRO REGIÃO);	10
4.4. EFECTUAR A CORRESPONDÊNCIA ENTRE AS TABELAS DE IRS EXISTENTES NA SOLUÇÃO LOGIN.RH E AS NOVAS TABELAS DE IRS CONSTANTES NO FICHEIRO A IMPORTAR.	11
4.5. EXECUTAR A IMPORTAÇÃO DAS TABELAS DE IRS	12



1. INTRODUÇÃO

1.1. Objectivos

Este manual tem como objectivo explicar os passos necessários para proceder à actualização das tabelas de IRS da solução “Login.RH – Gestão de Recursos Humanos” através do utilitário “LusoIRS”.

1.2. Estrutura

Este documento é composto por três partes

- Requisitos
- Instalação
- Utilização

1.3. Aviso de confidencialidade

A informação contida neste documento é confidencial e pertence à LUSODATA - Serviços Informáticos S. A. Qualquer divulgação, reprodução, cópia ou distribuição total ou parcial da mesma é proibida, não podendo ser utilizado o seu conteúdo para outros fins sem autorização da LUSODATA - Serviços Informáticos S.A.



2. REQUISITOS

Os requisitos para execução deste processo são os seguintes:

- O utilizador que o executar deve ter privilégios de administrador no posto de trabalho.
- O posto de trabalho deve ter um ODBC configurado com o nome OBG, que aponte para o servidor de base de dados da aplicação.

⚠ Ter em atenção que, para as tabelas existentes na aplicação (“IRS – Escalões/ Taxas”) e que forem seleccionadas para actualização, o processo de importação das novas tabelas de IRS irá eliminar as respectivas taxas dos anos anteriores.

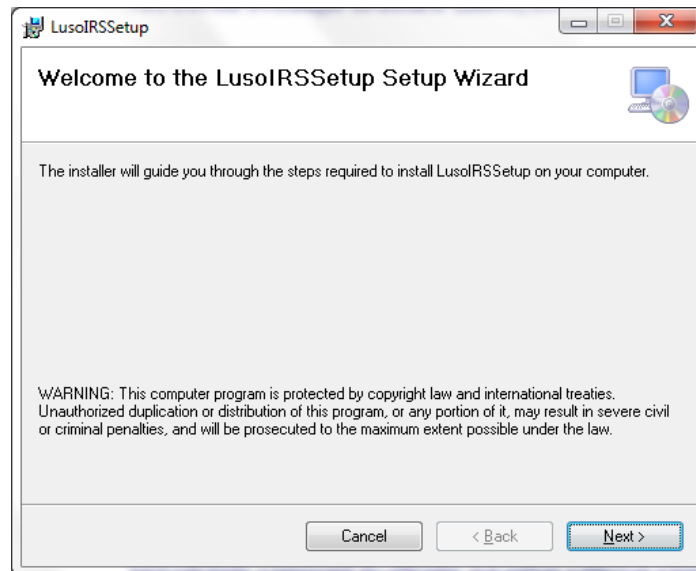
Por esta razão é recomendável que, previamente á importação das novas taxas disponibilizadas no utilitário, sejam efectuadas todas as operações de processamento relativas às taxas de IRS do ano transacto.

Antes de executar a actualização das tabelas de IRS deve efectuar um backup da base de dados da solução LOGIN.RH.



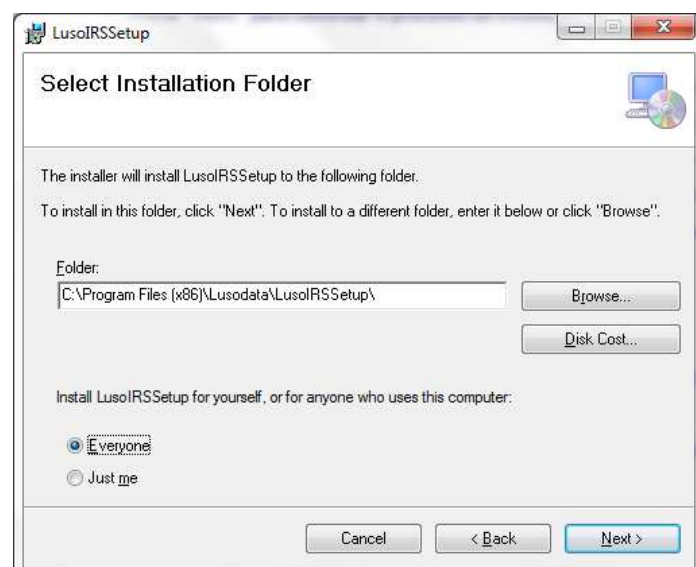
3. INSTALAÇÃO DO UTILITÁRIO LUSOIRS

Para efectuar a instalação do utilitário LusoIRS, execute o ficheiro “LusoIRSSetup.msi”. Irá ser-lhe exibido o ecrã da imagem seguinte.



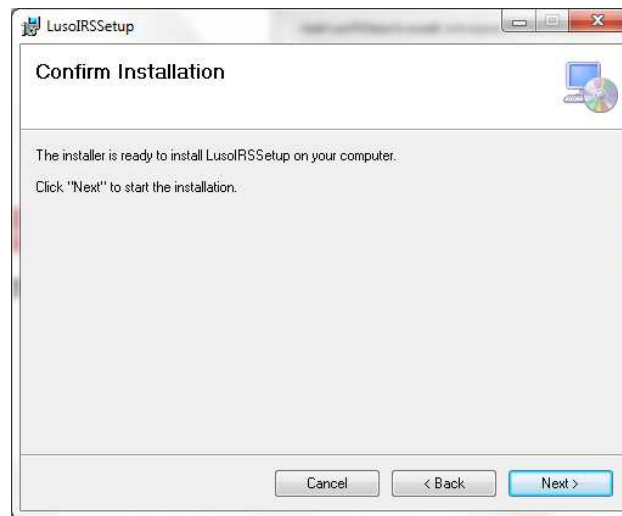
Prima “Next” para continuar o processo de instalação ou “Cancel” para o cancelar.

Primindo “Next” irá ser-lhe exibido um ecrã para indicação da localização em que pretende instalar este utilitário. Por defeito será sugerida a localização C:\Program Files (x86)\Lusodata\LusoIRSSetup\ podendo optar por seleccionar/indicar outra. Adicionalmente deve também indicar se a instalação do utilitário “LusoIRS” é válida somente para o utilizador que está a efectuar a instalação ou se para todos os utilizadores da estação de trabalho. Recomendamos que seleccione a opção “Everyone”.

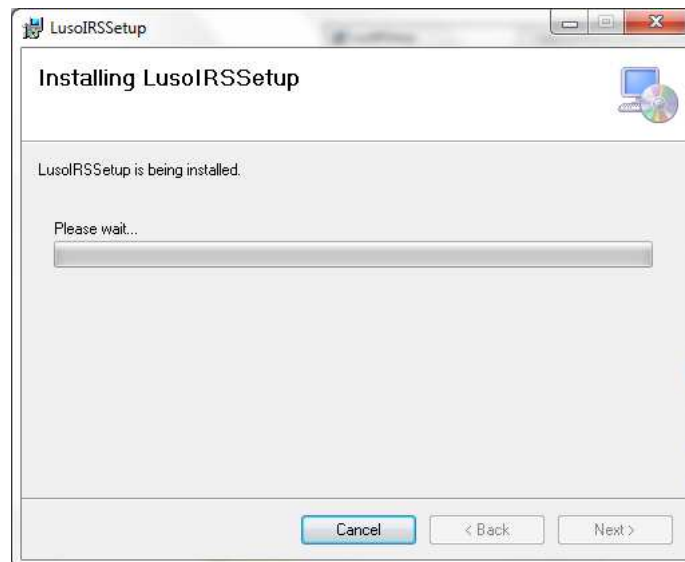




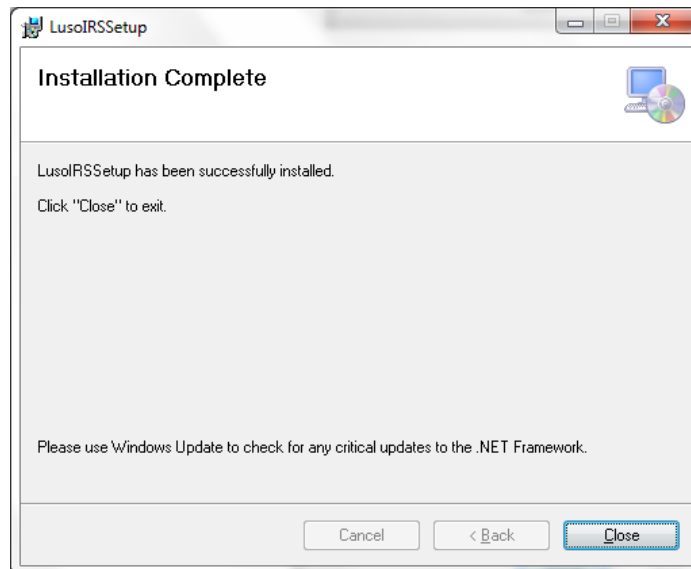
Prima “Next” para continuar o processo de instalação, “Cancel” para o cancelar ou “Back” para voltar ao ecrã anterior. Se seleccionar a opção “Next” irá aceder ao ecrã de confirmação da instalação do utilitário.



Prima “Next” para continuar o processo de instalação, “Cancel” para o cancelar ou “Back” para voltar ao ecrã anterior. Se seleccionar a opção “Next” irá proceder à instalação do utilitário LusoIRS na localização indicada.



Se a actualização for efectuada de forma bem sucedida, ser-lhe-á mostrado um ecrã informativo final.



Prima “Close” para finalizar o processo de instalação.

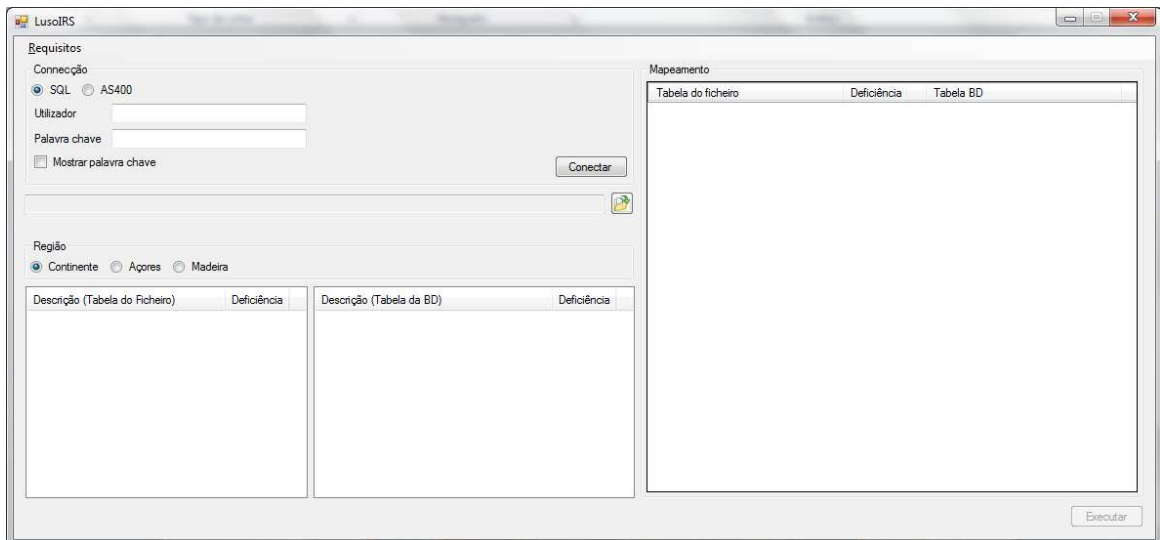
No ambiente de trabalho da estação de trabalho estará disponível o ícone.





4. UTILIZAÇÃO

Ao executar o utilitário “LusoIRS”, instalado conforme indicado no ponto 3, irá ser disponibilizado o ecrã da figura seguinte:

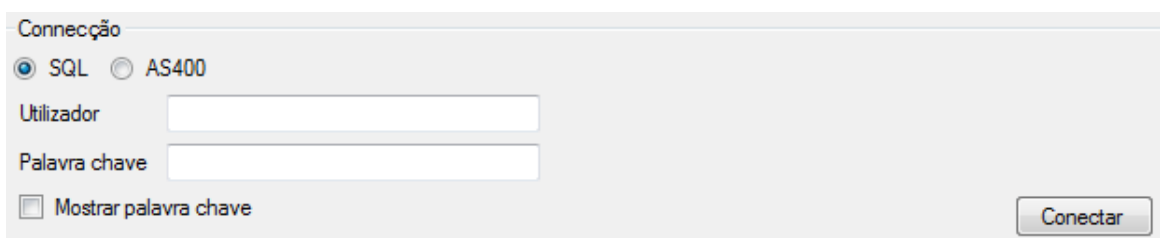


Neste ecrã deverá:

- indicar os dados relativos de instalação da solução LOGIN.RH existente (quadro “Conexão”);
- Indicar/seleccionar o ficheiro que contem as novas tabelas de IRS a importar para a aplicação LOGIN.RH;
- Indicar a Região a que se referem as tabelas de IRS que se irão importar (quadro Região);
- Efectuar a correspondência entre as tabelas de IRS existentes na solução LOGIN.RH e as novas tabelas de IRS constantes no ficheiro a importar.
- Primir o botão “Executar” após ter efectuado todos os passos anteriores.

4.1. Indicar os dados relativos à instalação da solução LOGIN.RH existente

Neste quadro deve desde logo ser indicado qual o tipo de servidor em que a base de dados da solução LOGIN.RH se encontra instalada: SQL ou AS400.





No caso da base de dados se encontrar instalada num servidor SQL, poderá primir o botão “Conectar”.

No caso da base de dados se encontrar instalada num servidor AS400, irá ser disponibilizado um campo adicional no qual deverá ser indicado o nome da biblioteca de dados da solução LOGIN.RH. O nome atribuído por defeito pela Lusodata a esta biblioteca poderá variar em função da versão instalada da aplicação. Por defeito é indicado o nome **LDERPF**, correspondente à versão instalada do Plex 7.0. Deve no entanto ser confirmado o nome da biblioteca de dados da solução e alterado caso seja necessário.

Quando a conexão indicada for AS400 os campos “Utilizador” e “Palavra Chave” devem também ser preenchidos com um utilizador que tenha acesso à aplicação. No final prima o botão “Conectar”.

Conexção

SQL AS400

Utilizador

Palavra chave

Mostrar palavra chave

Biblioteca AS400

Conectar

Se a conexão for bem sucedida, tanto para SQL como par As400, será preenchido o quadro com a descrição das tabelas de IRS definidas na base de dados.

Requisitos

Conexção

SQL AS400

Utilizador

Palavra chave

Mostrar palavra chave

Conectar

Região

Continente Açores Madeira

Descrição (Tabela do Ficheiro)	Deficiência	Descrição (Tabela da BD)	Deficiência
		Casado.Único Tit.N/Deficiente - Tabela 2	Não
		Casado 2/Tit.N/deficiente Tabela 3	Não
		Não Casado N/Deficiente - Tabela 1	Não
		Casado.Único Tit/Deficiente - Tabela 5	Sim
		Casado. 2/Tit/Deficiente - Tabela 6	Sim
		Não Casado/Deficiente - Tabela 4	Sim
		Tabela VIIa - Pensões - Não casado, Casa	Não
		Tabela VIIb - Pensões - Casado, único ti	Não
		Tabela VIIa - Pensões - Não casado, Cas	Sim
		Tabela VIIb - Pensões - Casado, único	Sim
		Tabela XI - Pensões Forças Armadas - Não	Sim

Mapeamento

Tabela do ficheiro	Deficiência	Tabela BD

Executar



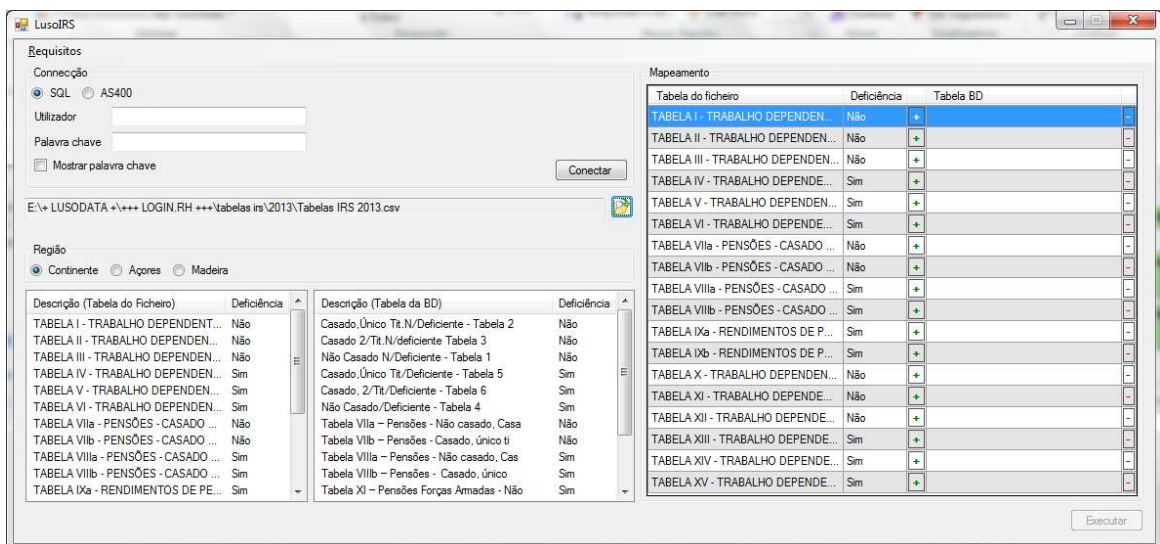
4.2. Indicar/seleccionar o ficheiro que contem as novas tabelas de IRS a importar para a aplicação LOGIN.RH;

De seguida deve seleccionar o ficheiro a partir do qual pretende importar as novas tabelas de IRS.

Prima o botão  e seleccione o ficheiro pretendido.

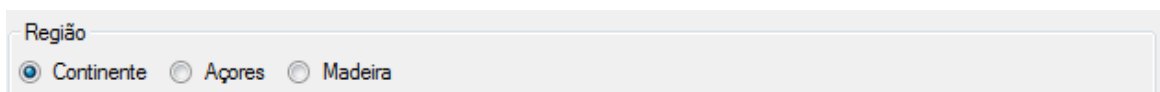
Conjuntamente com o utilitário Luso IRS irá ser disponibilizado o ficheiro “Tabelas IRS 2019_C.CSV” que contem as tabelas de IRS para o Continente para o ano de 2018, conforme **Despacho n.º 791-A/2019** – Diário da República n.º 13/2019, 1º Suplemento, Série II de 2019-01-18, publicado pelo Ministério das Finanças em 18/01/2019.

Ao seleccionar um ficheiro com o formato válido serão preenchidos os quadros com os dados das tabelas de IRS constantes no ficheiro (canto inferior esquerdo).



4.3. Indicar a Região a que se referem as tabelas de IRS que se irão importar (quadro Região);


















No quadro Região indique qual a região a que dizem respeito as tabelas de IRS que pretende actualizar.






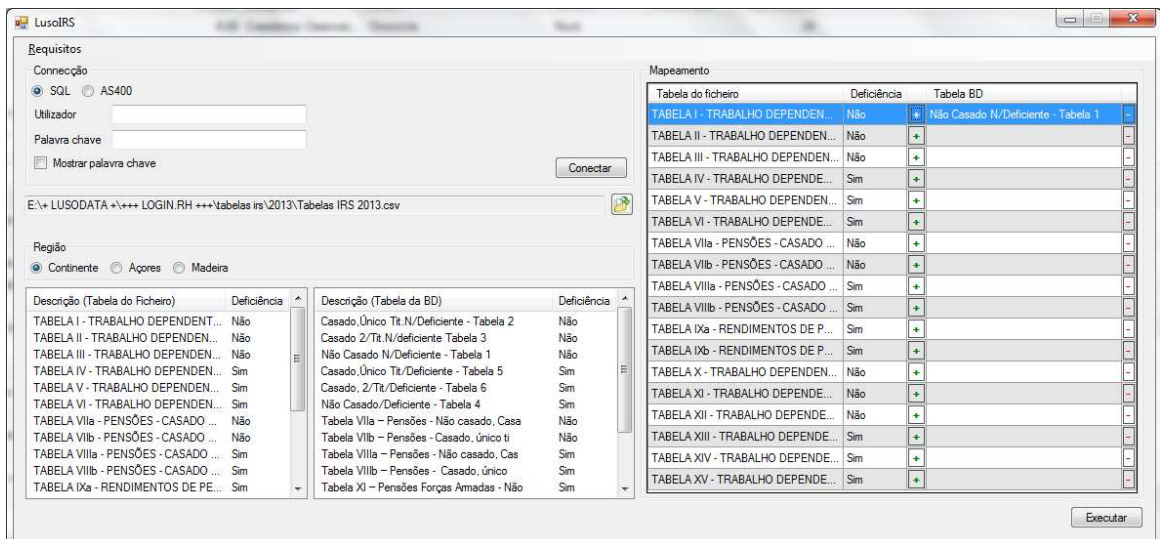
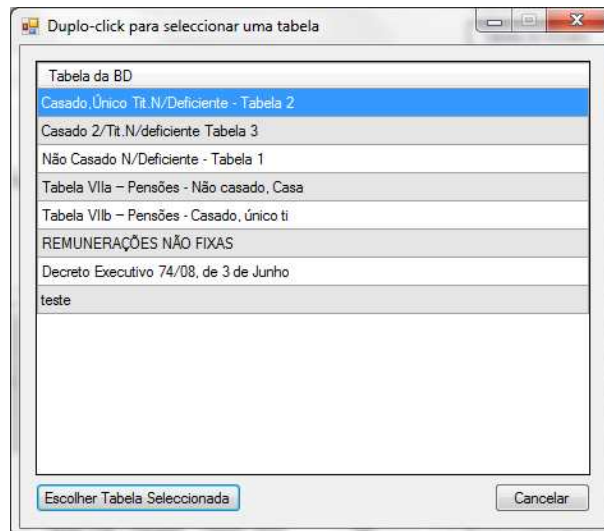
4.4. Efectuar a correspondência entre as tabelas de IRS existentes na solução LOGIN.RH e as novas tabelas de IRS constantes no ficheiro a importar.

No quadro “Mapeamento” deve efectuar a correspondência entre as tabelas de IRS existentes na base de dados e as Tabelas de IRS constantes no ficheiro que se pretende importar.

Tabela do ficheiro	Deficiência	Tabela BD
TABELA I - TRABALHO DEPENDEN...	Não	
TABELA I - TRABALHO DEPENDENTE NÃO CASADO		
TABELA III - TRABALHO DEPENDEN...	Não	
TABELA IV - TRABALHO DEPENDE...	Sim	
TABELA V - TRABALHO DEPENDEN...	Sim	
TABELA VI - TRABALHO DEPENDE...	Sim	
TABELA VIIa - PENSÕES - CASADO ...	Não	
TABELA VIIb - PENSÕES - CASADO ...	Não	
TABELA VIIIa - PENSÕES - CASADO ...	Sim	
TABELA VIIIb - PENSÕES - CASADO ...	Sim	
TABELA IXa - RENDIMENTOS DE P...	Sim	
TABELA IXb - RENDIMENTOS DE P...	Sim	
TABELA X - TRABALHO DEPENDEN...	Não	
TABELA XI - TRABALHO DEPENDE...	Não	
TABELA XII - TRABALHO DEPENDE...	Não	
TABELA XIII - TRABALHO DEPENDE...	Sim	
TABELA XIV - TRABALHO DEPENDE...	Sim	
TABELA XV - TRABALHO DEPENDE...	Sim	

Na coluna “Tabela do Ficheiro” é indicada relação das tabelas que existem no ficheiro a importar. Na coluna “Tabela BD” deverá ser indicada a respectiva da base de dados que se pretende actualizar com as taxas da tabela do ficheiro a importar indicado na mesma linha.

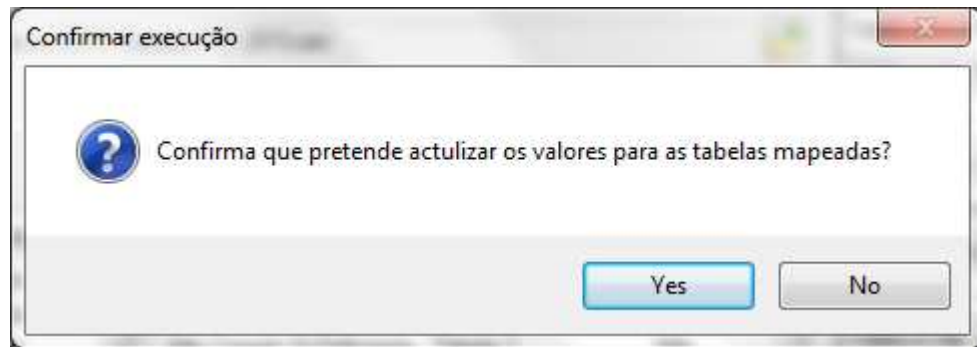
Para seleccionar a tabela da base de dados para cada uma das linhas, prima o botão  para aceder a uma lista das tabelas existentes na base de dados (ver imagem seguinte). Selecione a tabela pretendida efectuando duplo click sobre a mesma ou primindo o botão “Escolher Tabela Seleccionada”.



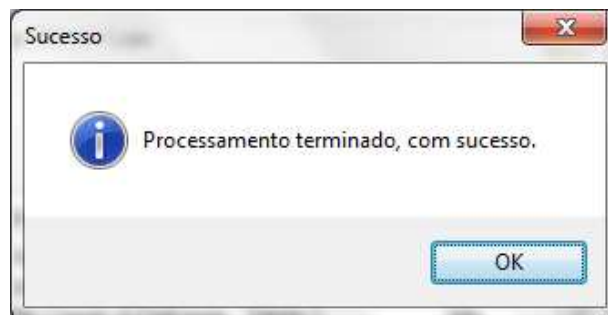
Para Remover/alterar uma correspondência pode primir o botão 

4.5. Executar a importação das tabelas de IRS

Após ter estabelecido todas as correspondências pretendidas entre as tabelas de IRS do ficheiro a importar e as tabelas de IRS da base de dados, prima o botão “Executar”. O utilitário irá mostrar um ecrã de confirmação semelhante ao da figura seguinte, podendo seleccionar a opção “YES” para proceder a actualização das tabelas de IRS definidas ou a opção “No” para voltar ao ecrã anterior.



Após ter seleccionado a opção “Yes” deverá ser mostrada um ecrã com a seguinte mensagem:



⚠ Após ter efectuado a actualização das tabelas de IRS, deverá validar na solução LOGIN.RH se as taxas importadas correspondem as taxas legais em vigor para cada uma das tabelas actualizadas. Para tal aceda a “Tabelas de Apoio → Apoio ao Processamento → IRS – Tabelas/escalões”.