



MANUAL DE UTILIZADOR



Utilitário de Atualização das Tabelas de IRS

Histórico de versões

Versão	Referência	Autor	Dt. Emissão	Comentários
01	Criação	Hugo Gois	2019-01-21	
02	Alteração 2020	João Jacinto	2020-01-22	
03	Alteração 2021	Hugo Gois	2021-01-04	



Sumário

1. INTRODUÇÃO	3
1.1. OBJECTIVOS	3
1.2. ESTRUTURA	3
1.3. AVISO DE CONFIDENCIALIDADE	3
2. REQUISITOS	4
3. INSTALAÇÃO DO UTILITÁRIO LUSOIRS	5
4. UTILIZAÇÃO	8
4.1. INDICAR OS DADOS RELATIVOS À INSTALAÇÃO DA SOLUÇÃO LOGIN.RH EXISTENTE	8
4.2. INDICAR/SELECCIONAR O FICHEIRO QUE CONTEM AS NOVAS TABELAS DE IRS A IMPORTAR PARA A APLICAÇÃO LOGIN.RH;	10
4.3. INDICAR A REGIÃO A QUE SE REFEREM AS TABELAS DE IRS QUE SE IRÃO IMPORTAR (QUADRO REGIÃO);	10
4.4. EFECTUAR A CORRESPONDÊNCIA ENTRE AS TABELAS DE IRS EXISTENTES NA SOLUÇÃO LOGIN.RH E AS NOVAS TABELAS DE IRS CONSTANTES NO FICHEIRO A IMPORTAR.	11
4.5. EXECUTAR A IMPORTAÇÃO DAS TABELAS DE IRS	12



1. INTRODUÇÃO

1.1. Objectivos

Este manual tem como objectivo explicar os passos necessários para proceder à actualização das tabelas de IRS da solução “Login.RH – Gestão de Recursos Humanos” através do utilitário “LusoIRS”.

1.2. Estrutura

Este documento é composto por três partes

- Requisitos
- Instalação
- Utilização

1.3. Aviso de confidencialidade

A informação contida neste documento é confidencial e pertence à LUSODATA - Serviços Informáticos S. A. Qualquer divulgação, reprodução, cópia ou distribuição total ou parcial da mesma é proibida, não podendo ser utilizado o seu conteúdo para outros fins sem autorização da LUSODATA - Serviços Informáticos S.A.



2. REQUISITOS

Os requisitos para execução deste processo são os seguintes:

- O utilizador que o executar deve ter privilégios de administrador no posto de trabalho.
- O posto de trabalho deve ter um ODBC configurado com o nome OBGp, que aponte para o servidor de base de dados da aplicação.

⚠ Ter em atenção que, para as tabelas existentes na aplicação (“IRS – Escalões/ Taxas”) e que forem seleccionadas para actualização, o processo de importação das novas tabelas de IRS irá eliminar as respectivas taxas dos anos anteriores.

Por esta razão é recomendável que, previamente à importação das novas taxas disponibilizadas no utilitário, sejam efectuadas todas as operações de processamento relativas às taxas de IRS do ano anterior.

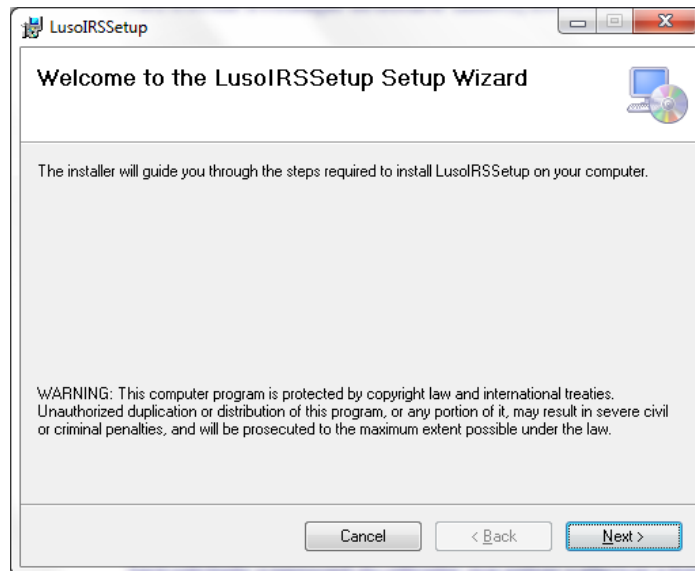
Antes de executar a actualização das tabelas de IRS deve efectuar um backup da base de dados da solução LOGIN.RH.

Uma vez que as tabelas de “IRS – Escalões / Taxas” são gerais (não estando associadas a nenhuma empresa), o procedimento descrito deve ser executado uma única vez, independentemente do número de empresas definidas na globalidade da base de dados.



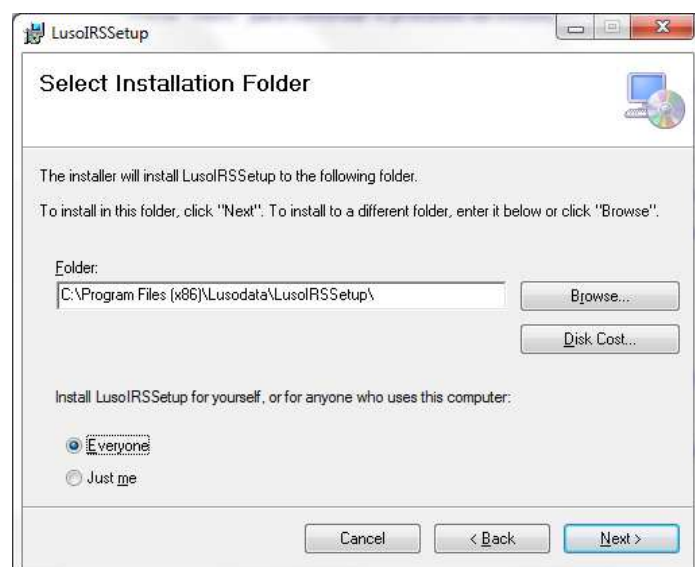
3. INSTALAÇÃO DO UTILITÁRIO LUSOIRS

Para efectuar a instalação do utilitário LusoIRS, execute o ficheiro “LusoIRSSetup.msi”. Irá ser-lhe exibido o ecrã da imagem seguinte.



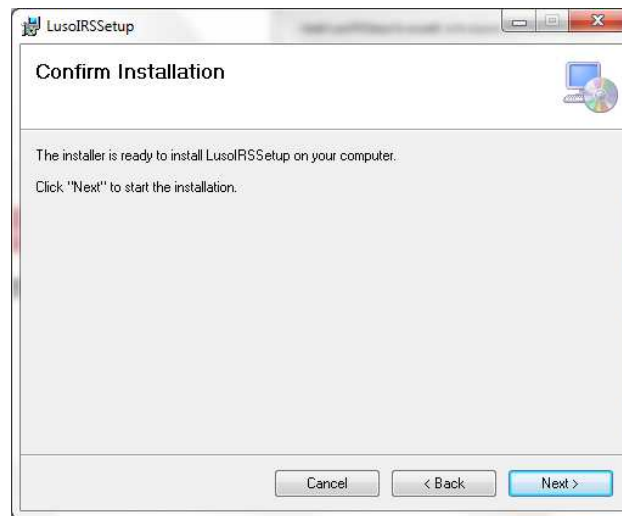
Prima “Next” para continuar o processo de instalação ou “Cancel” para o cancelar.

Premindo “Next” será exibido um ecrã para indicação da localização em que pretende instalar este utilitário. Por defeito será sugerida a localização C:\Program Files (x86)\Lusodata\LusoIRSSetup\ podendo optar por seleccionar / indicar outra. Adicionalmente deve também indicar se a instalação do utilitário “LusoIRS” é válida somente para o utilizador que está a efectuar a instalação ou se para todos os utilizadores da estação de trabalho. Recomendamos que seleccione a opção “Everyone”.

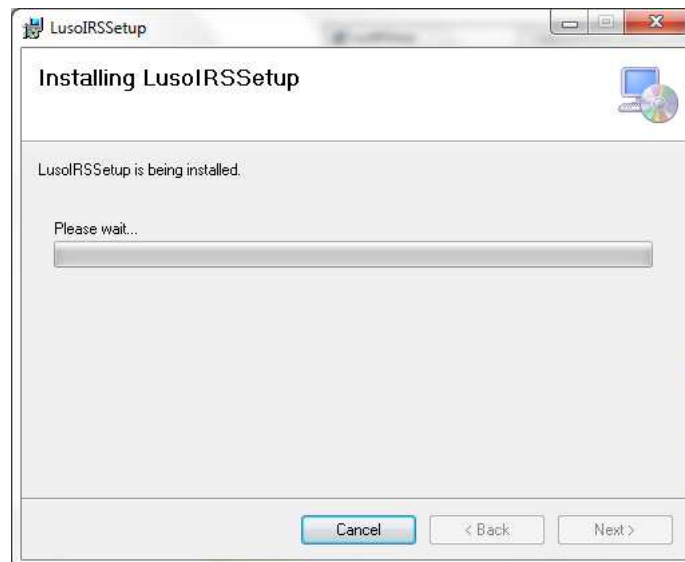




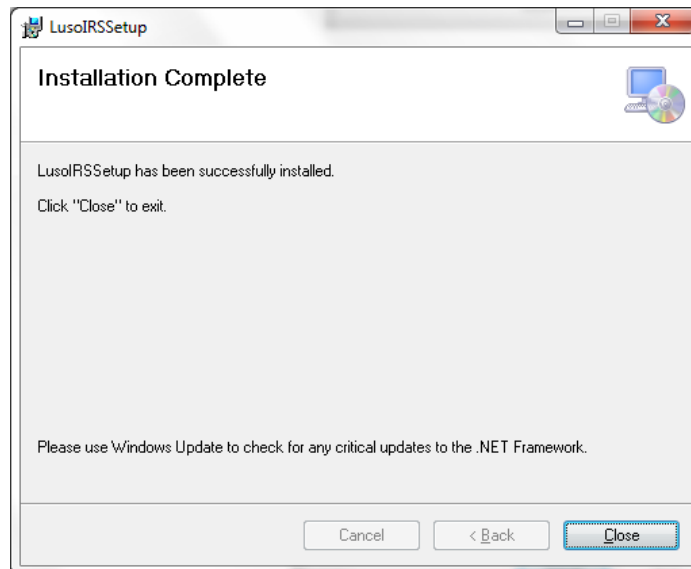
Prima “Next” para continuar o processo de instalação, “Cancel” para o cancelar ou “Back” para voltar ao ecrã anterior. Se seleccionar a opção “Next” irá aceder ao ecrã de confirmação da instalação do utilitário.



Prima “Next” para continuar o processo de instalação, “Cancel” para o cancelar ou “Back” para voltar ao ecrã anterior. Se seleccionar a opção “Next” irá proceder à instalação do utilitário LusoIRS na localização indicada.



Se a actualização for efectuada de forma bem sucedida, ser-lhe-á mostrado um ecrã informativo final.



Prima “Close” para finalizar o processo de instalação.

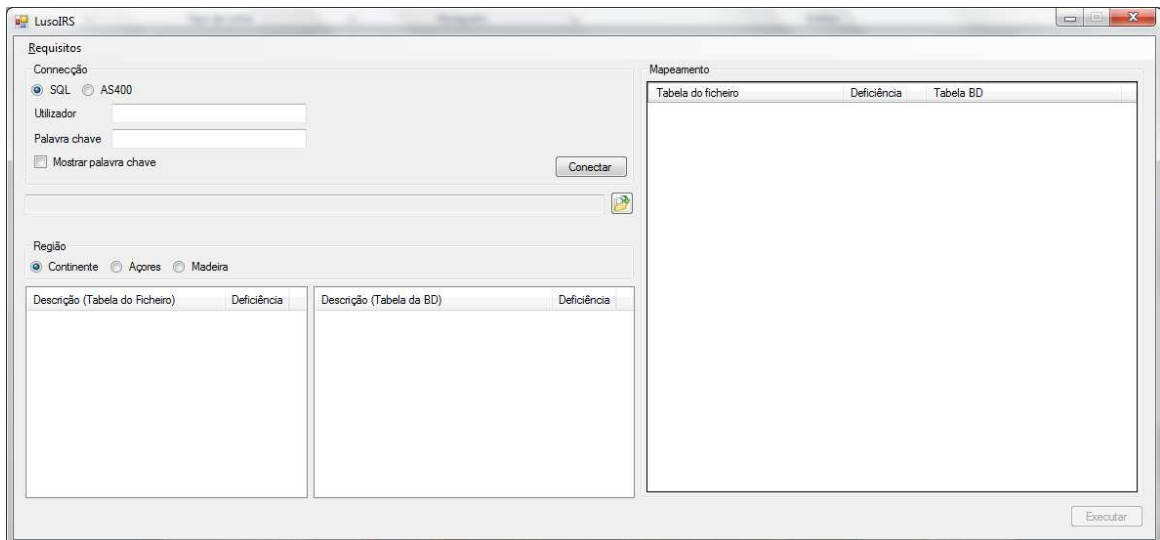
No ambiente de trabalho da estação de trabalho estará disponível o ícone.





4. UTILIZAÇÃO

Ao executar o utilitário “LusoIRS”, instalado conforme indicado no ponto 3, irá ser disponibilizado o ecrã da figura seguinte:

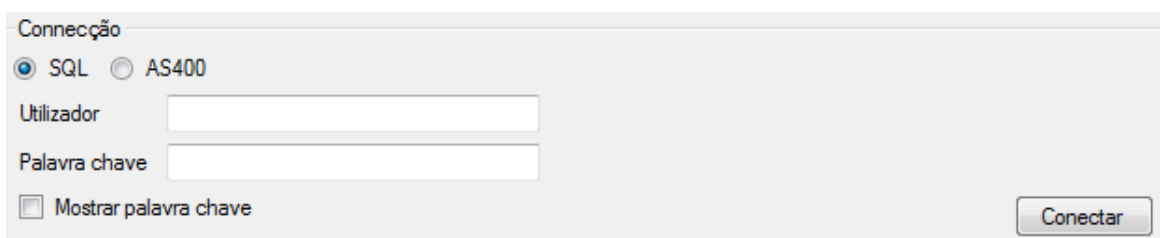


Neste ecrã deverá:

- indicar os dados relativos de instalação da solução LOGIN.RH existente (quadro “Conexão”);
- Indicar / seleccionar o ficheiro que contem as novas tabelas de IRS a importar para a aplicação LOGIN.RH;
- Indicar a Região a que se referem as tabelas de IRS que se irão importar (quadro Região);
- Efectuar a correspondência entre as tabelas de IRS existentes na solução LOGIN.RH e as novas tabelas de IRS constantes no ficheiro a importar.
- Premir o botão “Executar” após ter efectuado todos os passos anteriores.

4.1. Indicar os dados relativos à instalação da solução LOGIN.RH existente

Neste quadro deve desde logo ser indicado qual o tipo de servidor em que a base de dados da solução LOGIN.RH se encontra instalada: SQL ou AS400.





No caso da base de dados se encontrar instalada num servidor SQL, poderá premir o botão “Conectar”.

No caso da base de dados se encontrar instalada num servidor AS400, irá ser disponibilizado um campo adicional no qual deverá ser indicado o nome da biblioteca de dados da solução LOGIN.RH. O nome atribuído por defeito pela Lusodata a esta biblioteca poderá variar em função da versão instalada da aplicação. Por defeito é indicado o nome **LDERPF**, correspondente à versão instalada do Plex 7.0. Deve no entanto ser confirmado o nome da biblioteca de dados da solução e alterado caso seja necessário.

Quando a conexão indicada for AS400 os campos “Utilizador” e “Palavra Chave” devem também ser preenchidos com um utilizador que tenha acesso à aplicação. No final prima o botão “Conectar”.

Se a conexão for bem sucedida, tanto para SQL como par As400, será preenchido o quadro com a descrição das tabelas de IRS definidas na base de dados.

Descrição (Tabela do Ficheiro)	Deficiência	Descrição (Tabela da BD)	Deficiência
		Casado.Único Tit.N/Deficiente - Tabela 2	Não
		Casado 2/Tit.N/deficiente Tabela 3	Não
		Não Casado N/Deficiente - Tabela 1	Não
		Casado.Único Tit/Deficiente - Tabela 5	Sim
		Casado. 2/Tit/Deficiente - Tabela 6	Sim
		Não Casado/Deficiente - Tabela 4	Sim
		Tabela VIIa – Pensões - Não casado, Casa	Não
		Tabela VIIb – Pensões - Casado, único ti	Não
		Tabela VIIa – Pensões - Não casado, Cas	Sim
		Tabela VIIb – Pensões - Casado, único	Sim
		Tabela XI – Pensões Forças Armadas - Não	Sim



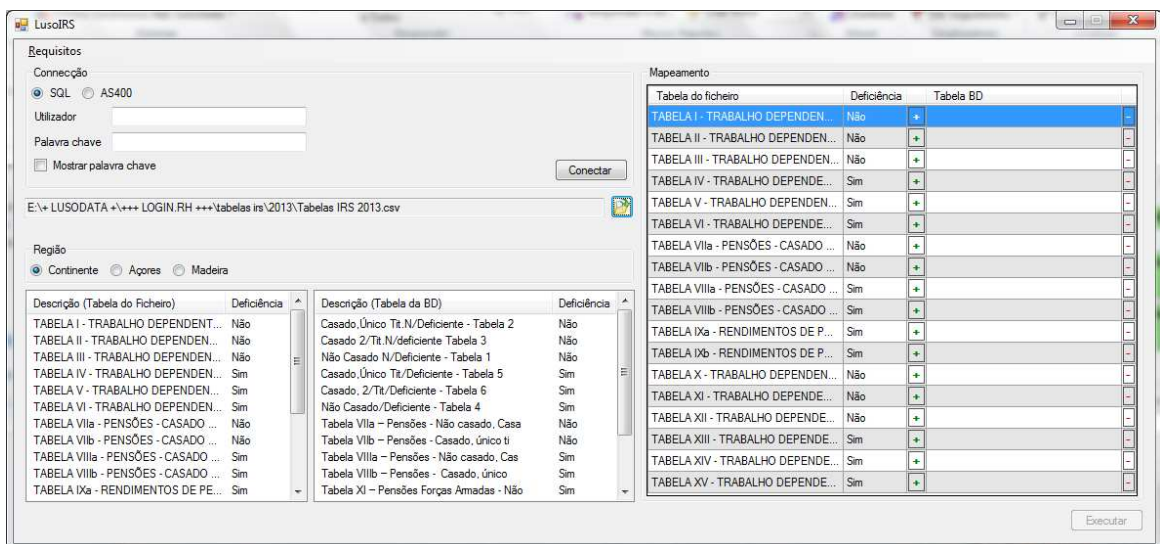
4.2. Indicar/seleccionar o ficheiro que contem as novas tabelas de IRS a importar para a aplicação LOGIN.RH;

De seguida deve seleccionar o ficheiro a partir do qual pretende importar as novas tabelas de IRS.

Prima o botão  e seleccione o ficheiro pretendido.

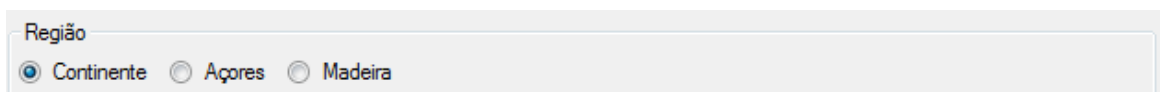
Conjuntamente com o utilitário Luso IRS irá ser disponibilizado o ficheiro “Tabelas IRS 2021_C.CSV” que contem as tabelas de IRS para o Continente para o ano de 2020, conforme **Despacho n.º 11886-A/2020** – Diário da República n.º 235/2020, 1º Suplemento, Série II de 2020-12-03, publicado pelo Gabinete do Secretário de Estado Adjunto e dos Assuntos Fiscais.

Ao seleccionar um ficheiro com o formato válido serão preenchidos os quadros com os dados das tabelas de IRS constantes no ficheiro (canto inferior esquerdo).



4.3. Indicar a Região a que se referem as tabelas de IRS que se irão importar (quadro Região);









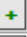








No quadro Região indique qual a região a que dizem respeito as tabelas de IRS que pretende actualizar.



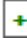


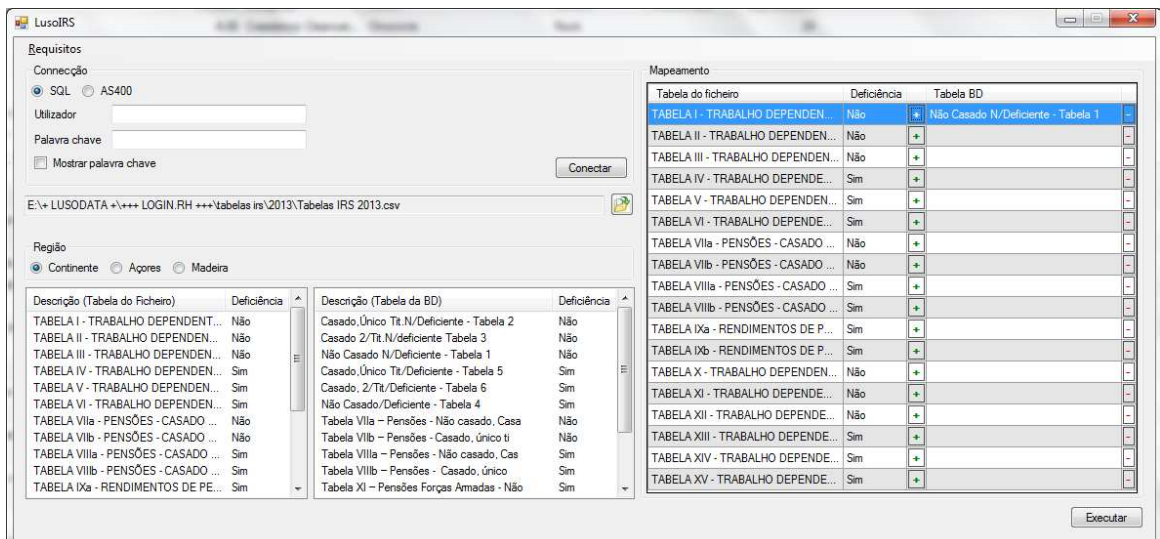
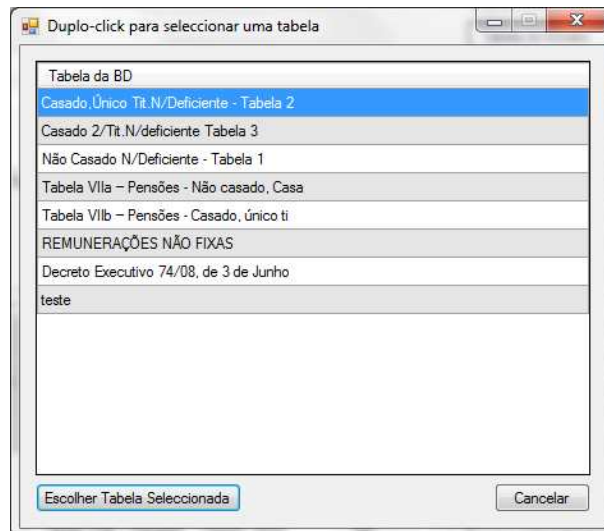
4.4. Efectuar a correspondência entre as tabelas de IRS existentes na solução LOGIN.RH e as novas tabelas de IRS constantes no ficheiro a importar.

No quadro “Mapeamento” deve efectuar a correspondência entre as tabelas de IRS existentes na base de dados e as Tabelas de IRS constantes no ficheiro que se pretende importar.

Tabela do ficheiro	Deficiência	Tabela BD
TABELA I - TRABALHO DEPENDEN...	Não	
TABELA I - TRABALHO DEPENDENTE NÃO CASADO		
TABELA III - TRABALHO DEPENDEN...	Não	
TABELA IV - TRABALHO DEPENDE...	Sim	
TABELA V - TRABALHO DEPENDEN...	Sim	
TABELA VI - TRABALHO DEPENDE...	Sim	
TABELA VIIa - PENSÕES - CASADO ...	Não	
TABELA VIIb - PENSÕES - CASADO ...	Não	
TABELA VIIIa - PENSÕES - CASADO ...	Sim	
TABELA VIIIb - PENSÕES - CASADO ...	Sim	
TABELA IXa - RENDIMENTOS DE P...	Sim	
TABELA IXb - RENDIMENTOS DE P...	Sim	
TABELA X - TRABALHO DEPENDEN...	Não	
TABELA XI - TRABALHO DEPENDE...	Não	
TABELA XII - TRABALHO DEPENDE...	Não	
TABELA XIII - TRABALHO DEPENDE...	Sim	
TABELA XIV - TRABALHO DEPENDE...	Sim	
TABELA XV - TRABALHO DEPENDE...	Sim	

Na coluna “Tabela do Ficheiro” é indicada relação das tabelas que existem no ficheiro a importar. Na coluna “Tabela BD” deverá ser indicada a respectiva da base de dados que se pretende actualizar com as taxas da tabela do ficheiro a importar indicado na mesma linha.

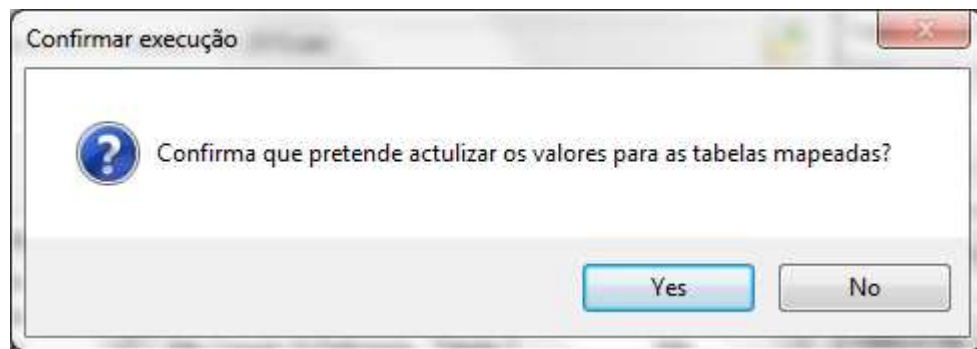
Para seleccionar a tabela da base de dados para cada uma das linhas, prima o botão  para aceder a uma lista das tabelas existentes na base de dados (ver imagem seguinte). Selecione a tabela pretendida efectuando duplo click sobre a mesma ou premindo o botão “Escolher Tabela Seleccionada”.



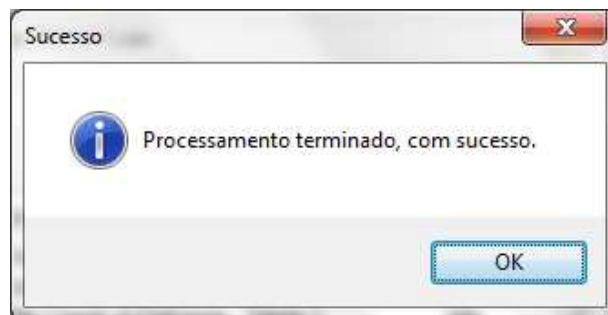
Se necessário, para Remover / alterar uma correspondência pode premir o botão 

4.5. Executar a importação das tabelas de IRS

Após ter estabelecido todas as correspondências pretendidas entre as tabelas de IRS do ficheiro a importar e as tabelas de IRS da base de dados, prima o botão “Executar”. O utilitário irá mostrar um ecrã de confirmação semelhante ao da figura seguinte, podendo seleccionar a opção “Yes” para proceder à actualização das tabelas de IRS definidas ou a opção “No” para voltar ao ecrã anterior.



Após ter seleccionado a opção “Yes” deverá ser mostrada um ecrã com a seguinte mensagem:



⚠ Após ter efectuado a actualização das tabelas de IRS, deverá validar na solução LOGIN.RH se as taxas importadas correspondem as taxas legais em vigor para cada uma das tabelas actualizadas. Para tal aceda a “Tabelas de Apoio → Apoio ao Processamento → IRS – Tabelas/escalões”.